

Schemat dokumentu



1. Uwarunkowania Miejskiego Obszaru Funkcjonalnego Miasta Biłgoraj:

1.1. Uwarunkowania zewnętrzne

- MOF Biłgoraj na tle dokumentów strategicznych
- Uwarunkowania wynikające z położenia administracyjnego MOF Biłgoraj
- Atrakcyjność inwestycyjna MOF Biłgoraj
- Uwarunkowania wynikające z dostępności komunikacyjnej MOF Biłgoraj

1.2. Uwarunkowania wewnętrzne – diagnoza obszaru

- Środowisko
- Gospodarka
- Społeczeństwo
- Jakość rządzenia

2. Analiza obszaru w oparciu o czynniki polityczno-prawne, ekonomiczne, społeczne, technologiczne (analiza PEST)

3. Analiza SWOT

4. Wizja strategiczna rozwoju MOF Biłgoraj

5. Misja i obszary strategiczne MOF Biłgoraj:

- Efektywna gospodarka
- Czyste środowisko
- Aktywna i zintegrowana turystyka
- Otwarte i aktywne społeczeństwo

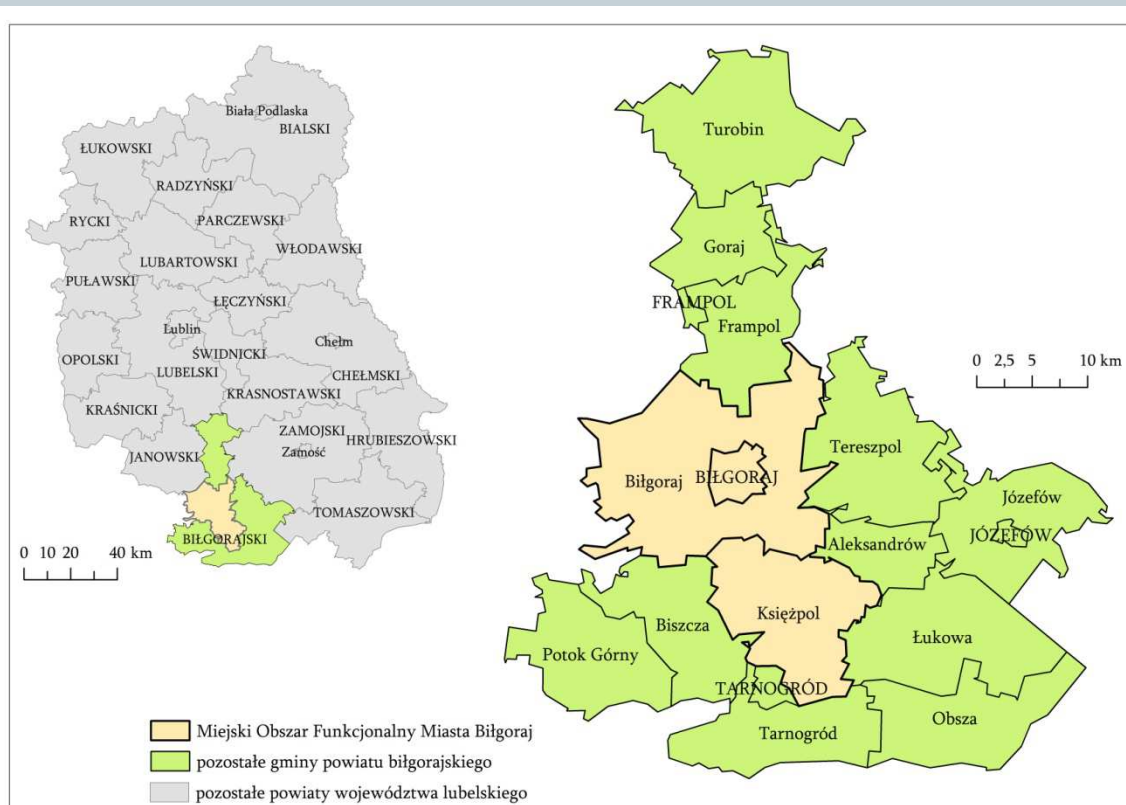
6. Zdefiniowane inwestycje mające wpływ na rozwój MOF Biłgoraj

7. Wdrożenie strategii rozwoju MOF Biłgoraj:

- System wdrażania i finansowania strategii
- System monitoringu i ewaluacji

Jacy jesteśmy i dlaczego musimy się zmienić ?

Informacje podstawowe

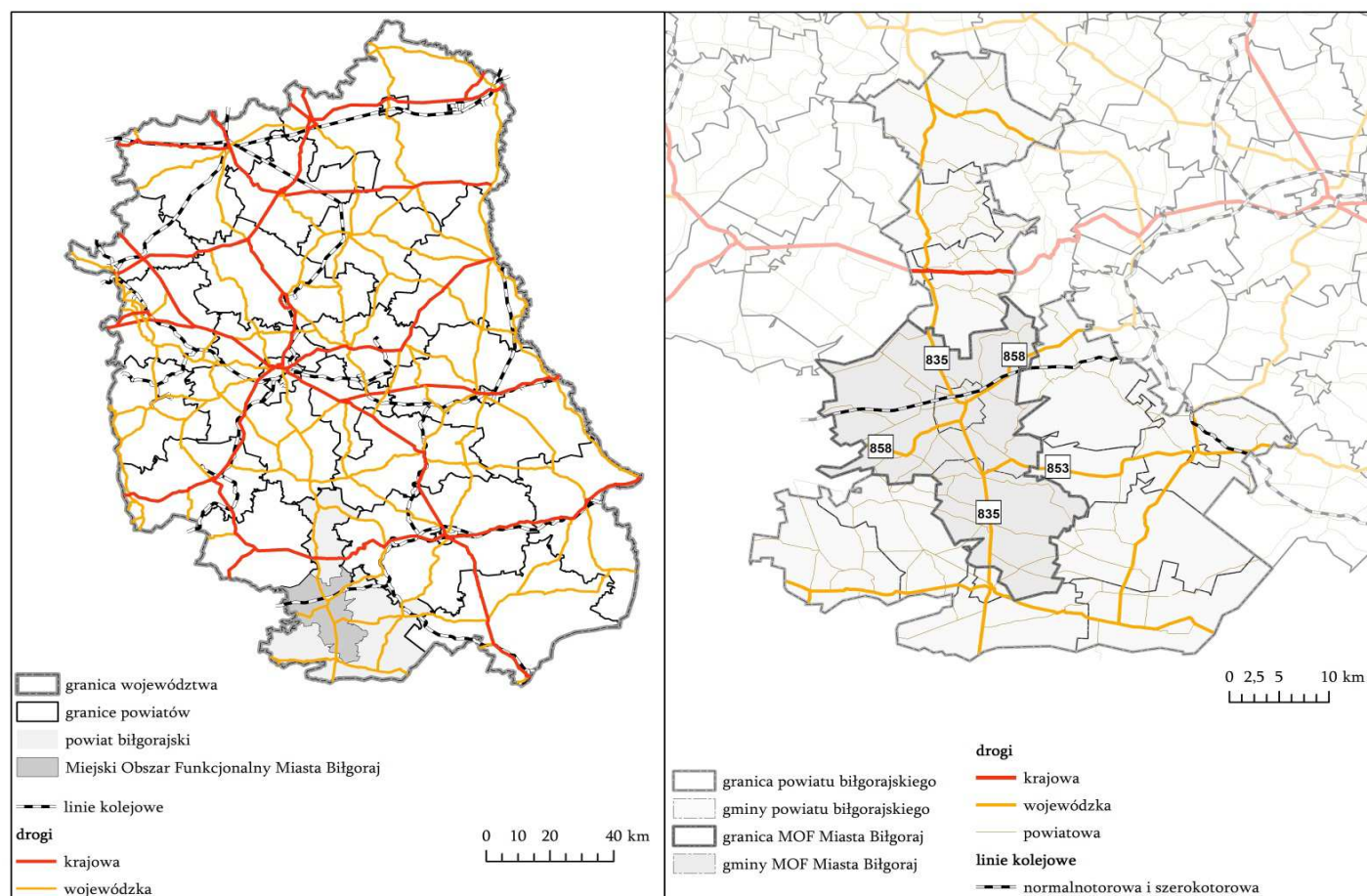


MOF Biłgoraj zajmuje **426 km²** powierzchni, (**25%** powierzchni powiatu i **1,5%** powierzchni województwa)

MOF Biłgoraj graniczy z 6 gminami pow. biłgorajskiego (Aleksandrów, Biszczka, Frampol, Łukowa, Tarnogród oraz Tereszpol), z 1 gminą pow. zamojskiego (Radecznica) oraz z 2 gminami pow. janowskiego (Dzwola, Janów Lubelski).

Dostępność komunikacyjna

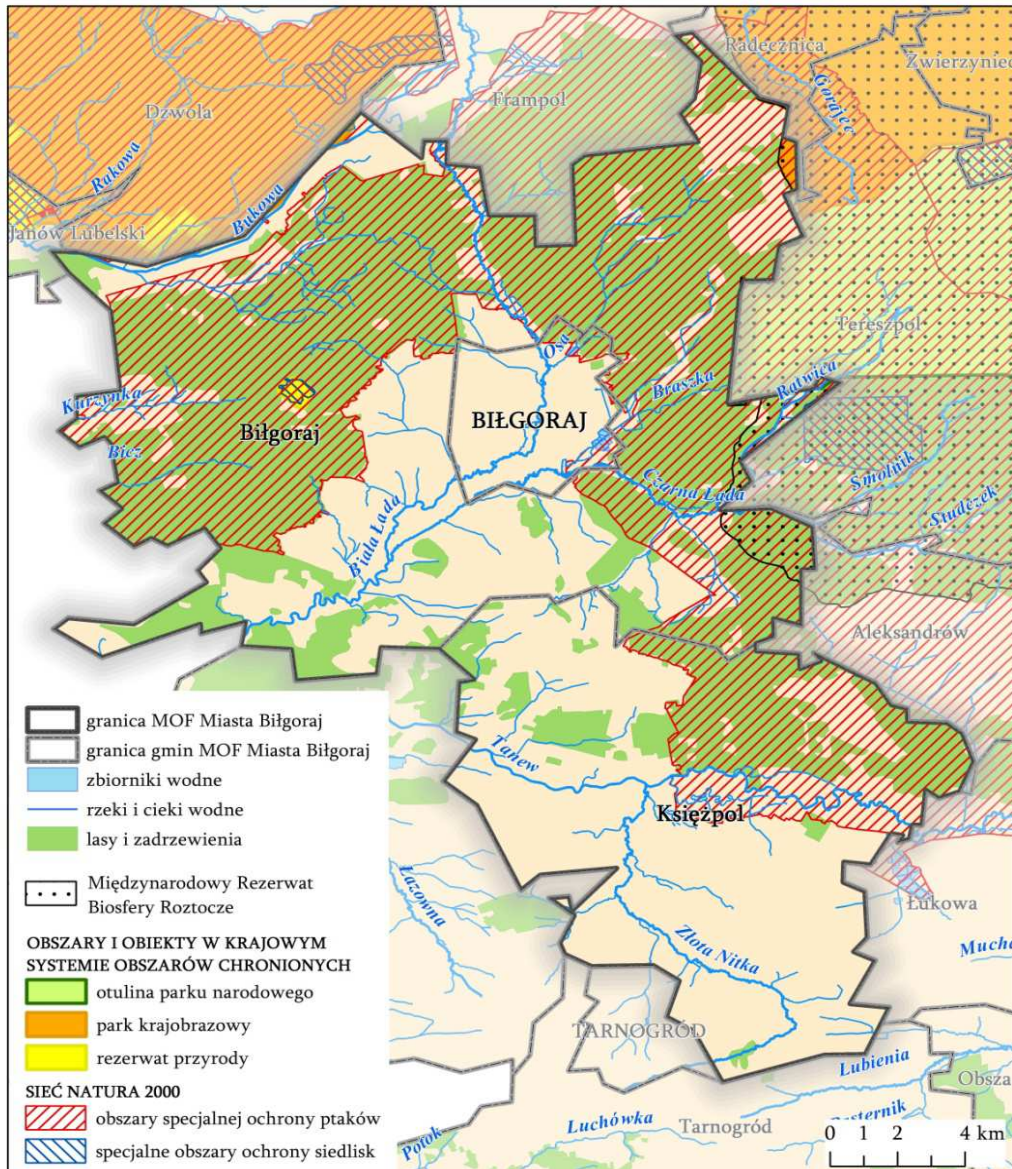
Linia kolejowa o zasięgu regionalnym nr **66** i linia hutnicza szerokotorowa (LHS) nr **65**



Sieć drogowa:

- **55,6** km dróg wojewódzkich nr: 835, 853, 858,
- **203** km dróg powiatowych
- **739** km dróg gminnych

Przyroda



Obszary chronione:

- Szczebrzeszyński Park Krajobrazowy,
- Park Krajobrazowy Lasy Janowskie,
- Rezerwat Obary.

Natura 2000:

- Uroczyska Puszczy Solskiej (Specjalny Obszar Ochrony Siedlisk)
- Puszcza Solska (Obszar Specjalnej Ochrony Ptaków),
- Lasy Janowskie (Obszar Specjalnej Ochrony Ptaków),

Wpływ na MOF Biłgoraj :

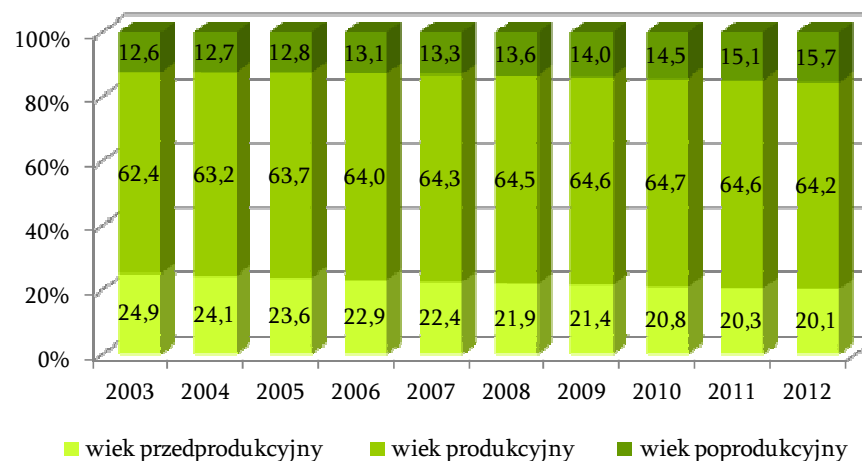
- Rozwój usług opartych na produktach lokalnych
- Duże zasoby drewna
- Duże ograniczenia rozwoju przemysłu oraz niektórych form działalności (np. OZE)
- Rozwój eko-turystyki

Zasoby ludzkie

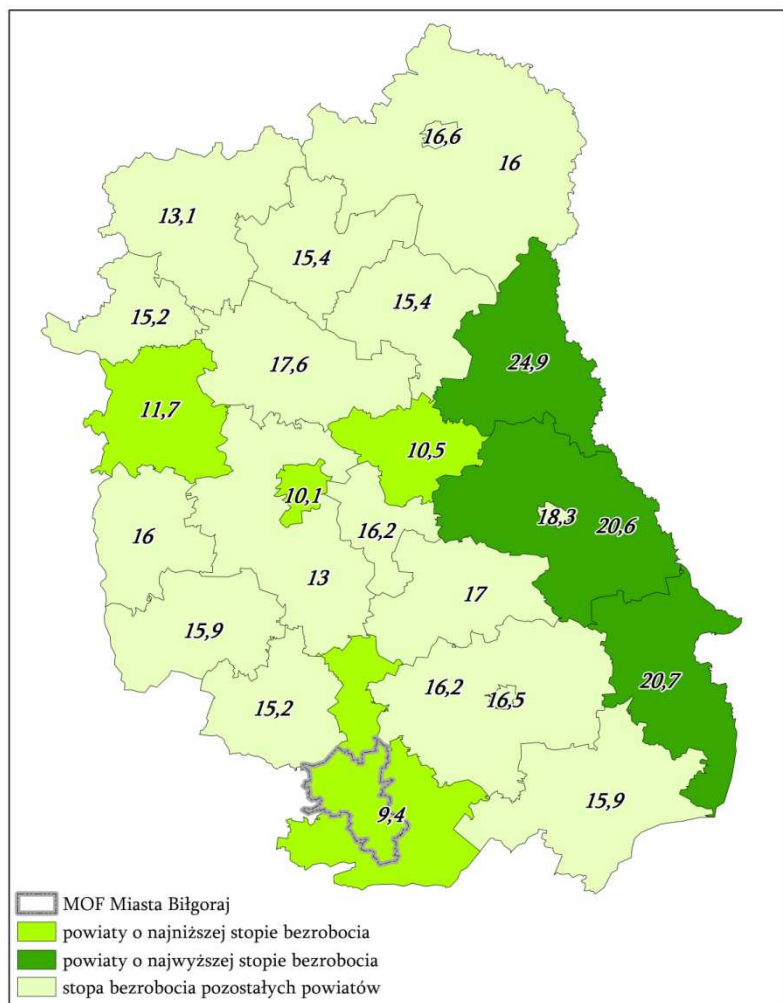


Zmiany liczby ludności MOF Biłgoraj w latach 2000-2012

Udział ludności według ekonomicznych grup wieku w % ludności ogółem



Zasoby pracownicze i jakość kapitału jednym z czynników atrakcyjności inwestycyjnej



Wykształcenie – z danych dla powiatu biłgorajskiego **12,7%** posiada wykształcenie wyższe, 15,8% wykształcenie średnie zawodowe, 21,3% osób ukończyło szkołę zasadniczą zawodową, 24,3% posiada wykształcenie podstawowe.

Wskaźnik obciążenia demograficznego - **56,4%** (pow. biłgorajskiego - 59,3 osób; woj. lubelskiego - 58,7 osób).

Wskaźnik liczba osób pracujących w przeliczeniu na 100 osób w wieku produkcyjnym – **33,2 osoby** (woj. lubelskie 26,7 osób).

Wskaźnik bezrobocia (stosunek liczby osób zarejestrowanych bezrobotnych do liczby osób w wieku produkcyjnym) - **6,7%** (woj. lubelskie 9,6%).

Stopa dla województwa – 14,4 %
Stopa dla kraju – 13,4 %

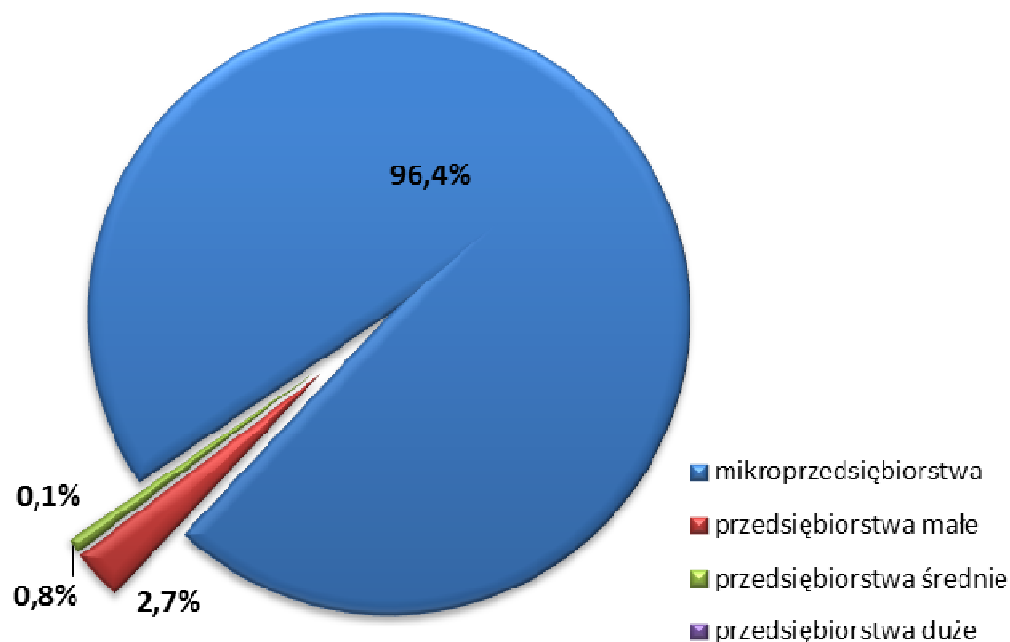
Potrzeba doinwestowania gospodarki rolnej?



- powierzchnia gruntów rolnych - **23,5** tys. ha (55% MOF Biłgoraj);
- **5291** gospodarstw rolnych (50,3% zlokalizowanych jest w gminie Biłgoraj);
- średnia wielkość gospodarstw rolnych w MOF Biłgoraj - **4,47** ha (woj. lubelskiego 6,4 ha);
- **173** gospodarstwa powyżej 10 ha (13 gospodarstw powyżej 50 ha);
- gospodarstwa zajmujące się chowem lub hodowlą bydła powyżej 10 DJP – **11** gospodarstw;
- gospodarstwa zajmujące się chowem lub hodowlą trzody chlewnej powyżej 10 DJP – **13 szt.**
- gospodarstwa zajmujące się chowem lub hodowlą drobiu powyżej 10 DJP – **1 szt.**
- największą powierzchnię gruntów ornych zajmują zboża - 80% powierzchni zasiewów, uprawa ziemniaków - 8% oraz uprawy przemysłowe - 6%.

Potrzebne wsparcie dla przedsiębiorstw?

- 4,2 tys. podmiotów gospodarki narodowej, z czego prawie 79% to osoby fizyczne prowadzące działalność gospodarczą;
- 95% to podmioty sektora prywatnego;
- Przedsiębiorstwa duże: Black Red White S.A., Model Opakowania Sp. z o.o., Pol-Skone Sp. z o.o., PPHU WOFAM, „AMBRA” S.A.

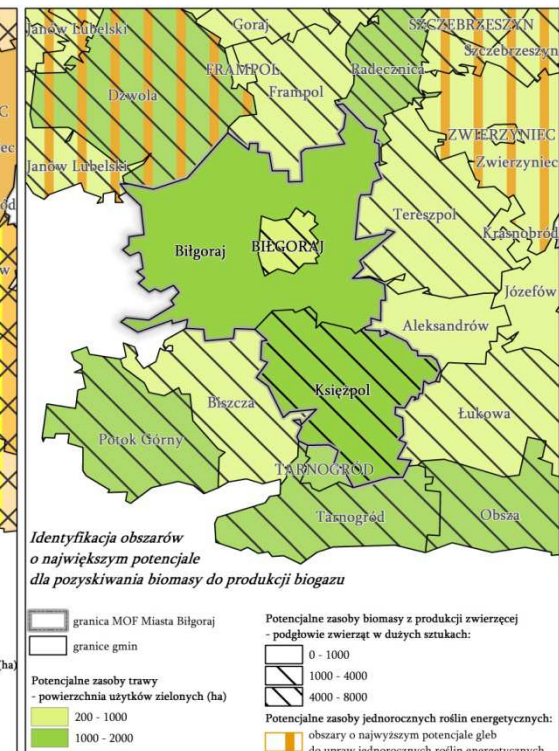
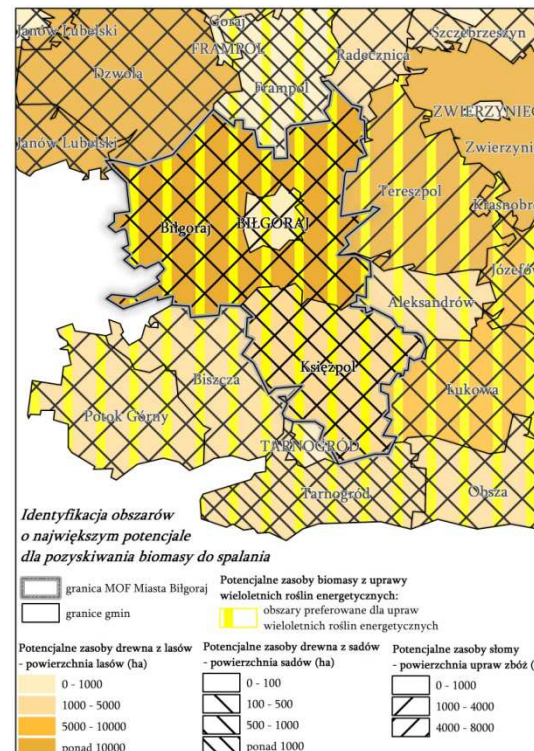
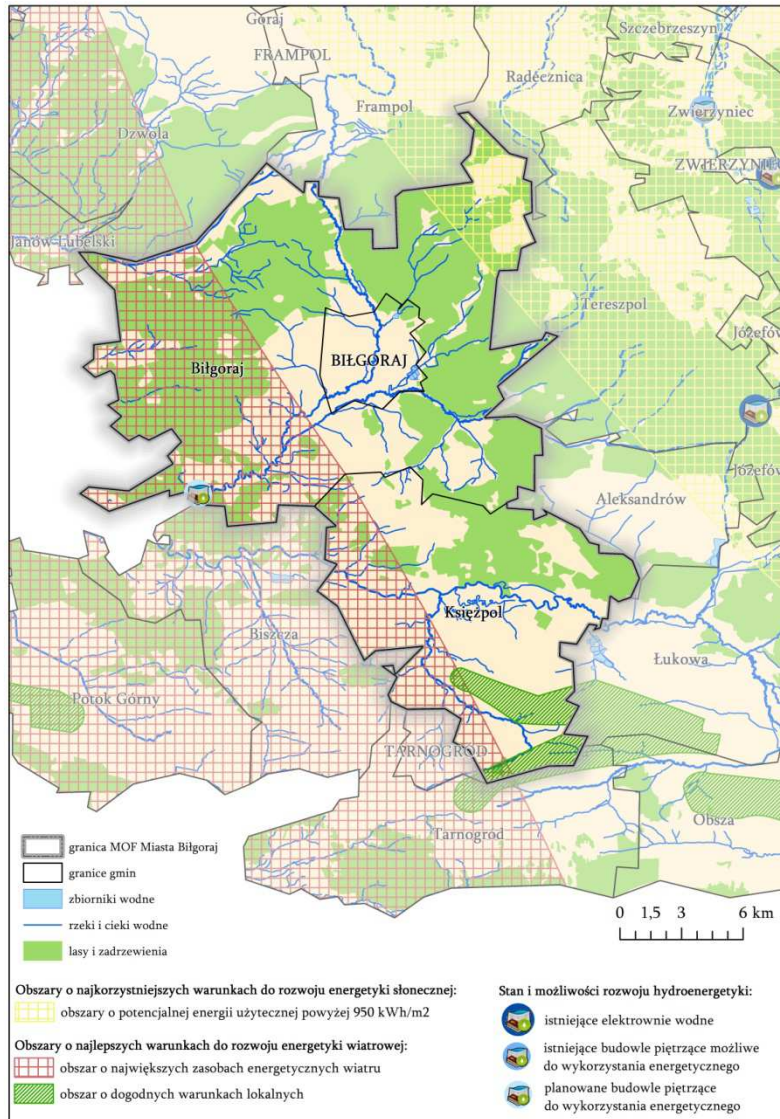


Wskaźnik przedsiębiorczości (liczba zarejestrowanych podmiotów gospodarczych na 10 tys. mieszkańców) - **787** przedsiębiorstw (średnia dla pow. biłgorajskiego - 701 podmiotów i województwa - 767)

OZE – szansą na rozwój?

Energetyka słoneczna, wiatrowa, wodna

Biomasa



Jakie działania podjęto do tej pory? Pozyskane dofinansowanie ze środków UE



- W latach 2007-2012 na MOF Biłgoraj udało się pozyskać z funduszy unijnych ponad **184** mln złotych (w tym **174, 4** mln złotych pozyskały JST i ich jednostki podległe) w ramach POIG, POIŚ, PROW, RPOWL, PORPW;
- Najwięcej pozyskało miasto Biłgoraj - **110** mln zł, pomimo że stosunkowo zrealizowało najmniej projektów - **13**. Gmina Biłgoraj pozyskała **48** mln zł (29 projektów), gmina Księżpol - **16** mln zł (20 projektów);
- Podmioty gospodarcze pozyskały łącznie **27** mln zł (bez PROW);
- MOF Biłgoraj pozyskało **5,6** mln zł w ramach PO KL;
- Duża skuteczność pozyskiwania funduszy unijnych:

Nazwa gminy	Liczba mieszkańców (stan na 31. 12. 2012 r.)	Wartość dotacji pozyskanych w ramach Programów Operacyjnych: Infrastruktura i Środowisko, Rozwój Polski Wschodniej, Innowacyjna Gospodarka oraz Regionalnego Programu Operacyjnego Województwa Lubelskiego
Miasto Biłgoraj	27252	87 846 955,00
Miasto Łuków	30827	8 366 293,34
Miasto Kraśnik	36038	16 775 088,00
Gmina Biłgoraj	12972	43 423 269,90
Gmina Biała Podlaska	13585	2 441 180,35
Gmina Łuków	17606	7197150,53
Gmina Księżpol	6886	13 890 092
Gmina Włodawa	6049	6 258 742,19
Gmina Chodel	6857	397 550,66

BIŁGORAJ NA TLE INNYCH MIAST



- W 2010 roku Miasto Biłgoraj zajmowało **11 pozycję** w rankingu potencjału ekonomicznego 42 miast województwa lubelskiego. Wyżej od przedmiotowej jednostki były miasta na prawach powiatu (Lublin, Zamość, Biała Podlaska, Chełm), 5 miast powiatowych (Tomaszów Lubelski, Janów Lubelski, Świdnik, Puławy, Lubartów) i 1 miasto o znaczeniu lokalnym lub ponadlokalnym (Nałęczów).
 - W 2013 roku przedstawiono wyniki ogólnokrajowego rankingu "Zrównoważonego rozwoju społeczno-gospodarczego jednostek samorządu terytorialnego", w którym Miasto Biłgoraj zajęło **10 pozycję** w kategorii gminy miejskie. Ranking powstaje w oparciu o analizę 16 wskaźników, obejmujących trzy obszary rozwoju: gospodarczy, społeczny oraz ochrony środowiska.
- 1. Krynica Morska (województwo pomorskie)
 - 2. Łeba (województwo pomorskie)
 - 3. Bieruń (województwo śląskie)
 - 4. Karpacz (województwo dolnośląskie)
 - 5. Puławy (województwo lubelskie)
 - 6. Garwolin (województwo mazowieckie)
 - 7. Sucha Beskidzka (województwo małopolskie)
 - 8. Limanowa (województwo małopolskie)
 - 9. Pruszcz Gdański (województwo pomorskie)
 - 10. Biłgoraj (województwo lubelskie)

Co chcemy osiągnąć ?

WIZJA

Miejski Obszar Funkcjonalny Miasta Biłgoraj 2020 roku widzimy jako atrakcyjny, nowoczesny, dynamicznie rozwijający się obszar z gospodarką opartą na zrównoważonym rozwoju, a także jako obszar o wysokiej jakości życia oraz wyjątkowych walorach środowiskowych

MISJA

Misją Miejskiego Obszaru Funkcjonalnego Miasta Biłgoraj jest tworzenie warunków poprawiających jakość życia mieszkańców poprzez zrównoważony rozwój lokalnej gospodarki oraz lepszą jakość i dostępność usług publicznych

OBSZARY STRATEGICZNE

EFEKTYWNA GOSPODARKA

CZYSTE ŚRODOWISKO

AKTYWNA I ZINTEGROWANA TURYSTYKA

OTWARTE I AKTYWNE SPOŁECZEŃSTWO

Wzrost konkurencyjności firm poprzez wdrażanie innowacyjnych rozwiązań oraz rozwój współpracy sieciowej (również w wymiarze międzynarodowym)

Racjonalne i efektywne wykorzystanie odnawialnych źródeł energii

Stworzenie atrakcyjnej, dostosowanej do potrzeb rynku oferty turystycznej wykorzystującej lokalny potencjał i specyfikę obszaru MOF

Rozwój społeczeństwa opartego na wiedzy i nowych umiejętnościach

Rozwój strefy usług dla przedsiębiorstw oraz promocja gospodarcza

Poprawa stanu środowiska naturalnego poprzez prowadzenie efektywnej gospodarki odpadami i rozwój infrastruktury wodno-kanalizacyjnej

Promocja i kreowanie produktów turystycznych

Partycypacja społeczna i współzrządzenie

Rozwój infrastruktury technicznej zwiększającej atrakcyjność inwestycyjną i turystyczną MOF Miasta Biłgoraj

Poprawa efektywności energetycznej w sektorze prywatnym i publicznym

Rozwój kultury i dziedzictwa kulturowego na potrzeby rozwoju turystyki

Przeciwdziałanie wykluczeniu społecznemu (w tym cyfrowemu)

Rozwój wybranych sektorów biogospodarki poprzez lepsze wykorzystanie lokalnych zasobów i kooperację w łańcuchach wartości dodanej

Racjonalne i efektywne wykorzystanie zasobów przyrody

Dostosowanie przestrzeni turystycznej do potrzeb ruchu turystycznego

Wspomaganie postaw prozdrowotnych i promocja zdrowego stylu życia

CELE OPERACYJNE

Co chcemy osiągnąć ?



Wizja:

Miejski Obszar Funkcjonalny Miasta Biłgoraj 2020 roku widzimy jako atrakcyjny, nowoczesny, dynamicznie rozwijający się obszar z gospodarką opartą na zrównoważonym rozwoju, a także jako obszar o wysokiej jakości życia oraz wyjątkowych walorach środowiskowych

Misja samorządów współgra z wizją MOF Biłgoraj i określa metody, które powinny być stosowane, aby skutecznie realizować założoną wizję rozwoju.

Misją Miejskiego Obszaru Funkcjonalnego Miasta Biłgoraj jest tworzenie warunków poprawiających jakość życia mieszkańców poprzez zrównoważony rozwój lokalnej gospodarki oraz lepszą jakość i dostępność usług publicznych

Obszary strategiczne i cele operacyjne



Efektywna GOSPODARKA:

- **G1.** Wzrost konkurencyjności firm poprzez wdrażanie innowacyjnych rozwiązań oraz rozwój współpracy sieciowej (również w wymiarze międzynarodowym)
- **G2.** Rozwój strefy usług dla przedsiębiorstw oraz promocja gospodarcza;
- **G3.** Rozwój infrastruktury technicznej zwiększającej atrakcyjność inwestycyjną i turystyczną MOF Miasta Biłgoraj;
- **G4.** Rozwój wybranych sektorów biogospodarki poprzez lepsze wykorzystanie lokalnych zasobów i kooperację w łańcuchach wartości dodanej;

Czyste ŚRODOWISKO:

- **Ś1.** Racjonalne i efektywne wykorzystanie odnawialnych źródeł energii.
- **Ś2.** Poprawa stanu środowiska naturalnego poprzez prowadzenie efektywnej gospodarki odpadami i rozwój infrastruktury wodno-kanalizacyjnej
- **Ś3.** Poprawa efektywności energetycznej w sektorze prywatnym i publicznym
- **Ś4.** Racjonalne i efektywne wykorzystanie zasobów przyrody

Obszary strategiczne i cele operacyjne



Aktywna i zintegrowana TURYSTYKA:

- **T1.** Stworzenie atrakcyjnej, dostosowanej do potrzeb rynku oferty turystycznej wykorzystującej lokalny potencjał i specyfikę obszaru MOF
- **T2.** Promocja i kreowanie produktów turystycznych
- **T3.** Rozwój kultury i dziedzictwa kulturowego na potrzeby rozwoju turystyki
- **T4.** Dostosowanie przestrzeni turystycznej do potrzeb ruchu turystycznego

Aktywne i otwarte SPOŁECZEŃSTWO:

- **S1.** Rozwój społeczeństwa opartego na wiedzy i nowych umiejętnościach
- **S2.** Partycypacja społeczna i współzrządzenie
- **S3.** Przeciwdziałanie wykluczeniu społecznemu (w tym cyfrowemu)
- **S4.** Wspomaganie postaw prozdrowotnych i promocja zdrowego stylu życia